

Poezie a poetizmus je jistotou tvorby

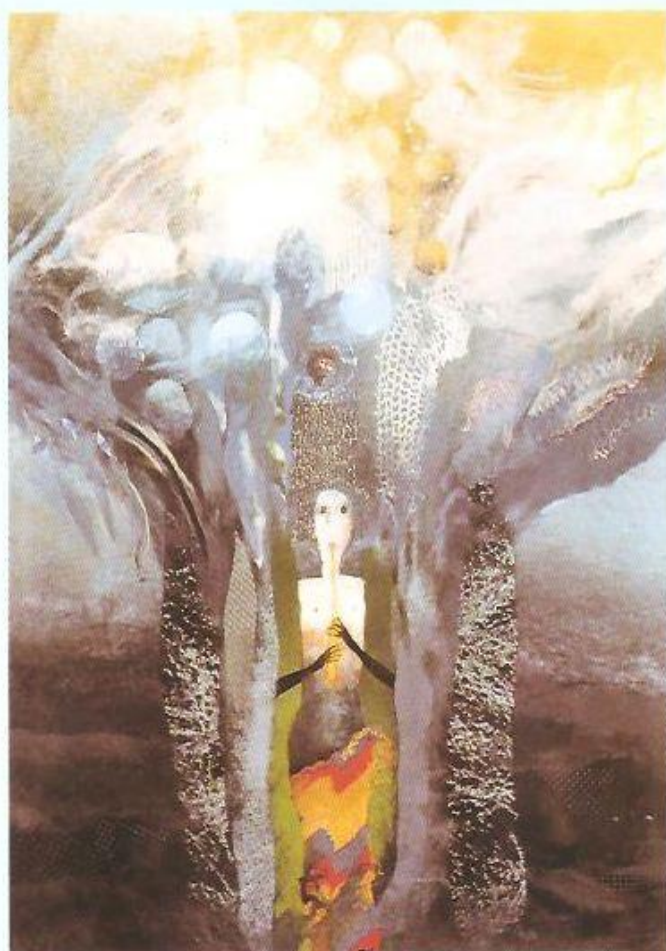
Běla Kolčáková

(*27.9.1967 Praha)

Výtvarné dílo Běly Kolčákové je čirou poezií stavů a situací. Poezií člověčenství člověka i lidského světa jeho země, této kolébky i hrobu člověka. Poetizmus je také osobitou filozofií umělkyně, jež svoji tvorbou jako jemným závojem změkčuje tvrdé hrany reality a v próze všedního života odhaluje jeho nevšední lyrické kořeny a prameny. Běla Kolčáková věří poetizmu a poetizmus věrně doprovází její celé dosavadní rozsáhlé výtvarné dílo: malbu, kresbu a ilustraci, art-protisy. Poetizmus je vnitřní jistota její tvorby, ale také píseň, která zní ve všech jejích výtvarných opusech.



BĚLA KOLČÁKOVÁ



Výtvarný poetizmus Běly Kolčákové se rodil a krystalizoval v souvislostech i v polaritě jejich životních osudech a jejich cest po našem světě i po krajině poezie. B. Kolčáková pochází z Prahy, kde se narodila 27.9.1937. Zde studovala nejdříve na Výtvarné škole (maturovala v roce 1956) a potom na Akademii výtvarných umění (v letech 1957-63 u profesora V. Rady). V pražském prostředí byly stále živé a citelné impulzy umění poetizmu, imaginativní tvorba i všecko to lyrické, co doprovázelo českou výtvarnou kulturu meziválečných let i dobu po roce 1945. Poetizmus byl permanentním protipólem a jasnou alternativou všech těch snah a tendencí, které ubíjely v životě člověka umění lyriky a fantazie jako umění naděje a tužeb po svobodě. V poezii a poetizmu se rodilo, osvobozovalo a rostlo také výtvarné dílo Běly Kolčákové po jejím odchodu z Prahy. V roce 1963 odešla z manželem, malířem Ignácem Kolčákem, na Oravu, do Dolního Kubína. Tady byla svědkem i spoluúčastnicí ožívování moderního výtvarného a kulturního života Oravy. Zde našla nové motivy své tvorby a v paradoxní vazbě k prozaické realitě tehdejšího života stvořila svůj nový poetický svět.

Její dílo se postupně vyvíjelo ve dvou rovinách, figurální tvorby a krajinomalby, které pomalu, zákonitě a logicky, nakonec splynuly do poetických obrazů figur a postav v krajině. Běla Kolčáková si postupně vytvořila svůj archetyp převážně horské krajiny, jejíž modelace často připomínala a odhalovala celek i fragmenty ženského těla. Tyto krajiny - ženy něžných oblín i nekonečných prostorů se staly jevištěm, na něž přicházely další postavy z mytologie ženských snů i skutečnosti. Byly a jsou to štíhlé postavy žen s dlouhými rozevlátými vlasy, jsou to ženy v kloboucích, stojící v krajině a očekávající vítr z dalek, ale jsou to rovněž sedící dámy, které v krajině tiché a pokorně meditují a

str. 19 ►

MRAČNO 1995, art-protis, 187x134 cm



ÚNOS, 1994, art-protis, 140 x 125 cm

◀ str. 2

čekají na naplnění svých snů. Často se v těchto krajinách a u těchto žen objevuje motiv šachovnice, jako symbol velké hry krále a královny, jako podobenství o životě a lidských vítězstvích a prohrách i tragické možnosti vlastního šachmatu

Převážná část této bohaté kolekce obrazů je však optimistická. Vyjadřuje naději člověka, který ve věčných proměnách ročních období vidí také metamorfózy svého života. Babi léto se střídá se zimou. Cesty v krajině spojují osudy člověka a lidí. Ptáci, motýli i koničci jsou dobří poslové. Vitr v krajině utichne a my slyšíme v dálce modlitbu. V krajinách je něco tajemného a záhadného, zakletého, ale i odkletého v prospěch člověka. Protipólem Goliáše je rusalka či mořská vila a protikladem dramatu ukřižování jsou balady a něžné sny. Múzy se usmívají, protože vědí své, a čekající ženy se jistě jednou dočkají toho, koho očekávají.

V tom je poetika a poetismus obrazů Běly Kolčákové otevřený a nadějný. Její tvorba je projevem pozitivních vizí všech těch, kteří odmítají pustou a tupou pragmatičnost života našich dnů a vědí a věří, že bohatství a moc mohou být často jen zhoubným břemenem člověka. Poetickou orientaci maliřské tvorby B. Kolčákové upevnila také její ilustrátorská tvorba, spojená především s klasiky slovenské dětské literatury - M. Rázusovou - Martákovou, H. Zelinovou a M. Růfusem. Svému poetizmu zůstala B. Kolčáková věrná i v textilní tvorbě. Zde nejčastěji sahá k technice art - protisu a její rozměrná textilní díla můžeme označit jako působivé opony, zvedající se nad jevištěm čisté poezie.

Hluboké emoce i tichá meditace provází také obrazy rodiny a některé starší dětské motivy z její tvorby. Aspekty překvapivě fantazie nacházíme v kolážích B. Kolčákové, které vycházejí až z dávného dětství surrealizmu. Ale maliřka

Běla Kočáková dobře ví, že zemi jejího poetizmu je země člověka. Ví, že kořeny tohoto magického umění mohou být i nadskutečností, i pod prahem reality, avšak nejhlubší a nejsilnější jsou uprostřed poetické duše člověka.

Bohumír Bachratý

NARUŠENÝ PROSTOR, 1991, olej, 90 x 80 cm



PODZIM, 1996, olej, 80 x 70 cm