

MODRÉ SVĚTLO POEZIE

Jitka BEZÚROVÁ - MOSKOVÁ

(25.12.1958 Brno)

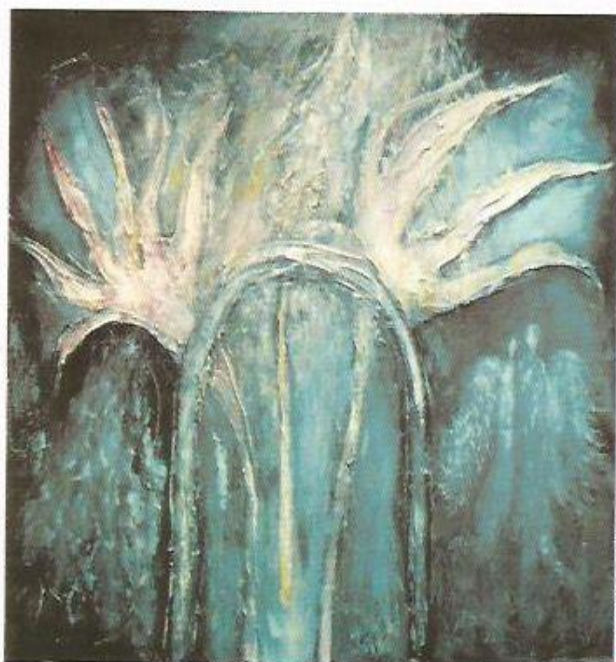
V prosinci v roce 1999 vysla ve Slovenském spisovateli knížka poezie Jitka Bezúrová: Světlo. Grafička, ilustrátorka a malárka Jitka Bezúrová-Mosková v ni slovy citlivé vykreslila a upřímně vypověděla tichou zprávou o svém poetickém světě. Vepsala sem své vyznání přírodě a životu, pozdravila svou babičku a dědečka i "kumštýrské duše" Albina Brunovského a Vladimira Komárka, vyznala a přiznala se ke svým nejbližším, ale i k vzdáleným láskám, k japonské malbě i k věčnému hledání. Vepsala sem jako výtvarnice i svůj slovní Autoportrét: Stojím zde, (otisk sebe samé), průsvitná socha ze skla - přes jeho zdi můžeš pozorovat, jak ve mně zpívá malinký ptáček. Její tvorba je skutečně zpěv a světlo, a je to i něžná, modrá melodie dobra.



▲ VLASTNÍ PODOBIZNA

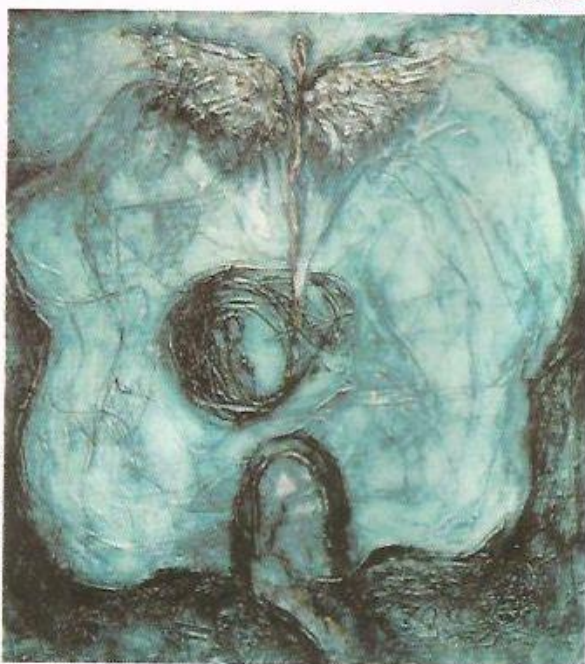
Jitka Bezúrová-Mosková se narodila v Brně. Matka pochází z Moravy, otec z Oravy. Na Moravu dodnes nezapomněla. Vzpomíná na babičku z Křidel a na dědečka, s nímž hrávala ovčince a který ji přiblížil nejen přírodu, ale i výtvarné umění a kulturu. Dodnes navštěvuje v Brně přítelkyni Ivanu a nezapomíná na své dětství, hry a kouzelnou zahradu mládí. Právě v ní tenkrát, později i nyní našla a nalézá své umělecké lásky a inspirace. Později to byly pohádky H.CH.Andersena s ilustracemi J.Trnky, pak to byla tvorba J.Zrzavého, J.Váchaly, J.Šimy, B.Reyneka, F.Tichého i V.Komárka a poezie V.Nezvala a brněnského básníka Jana Skácela. Už od třetí třídy žila na Slovensku v Senci a připravovala se ke studiu na Vysoké škole výtvarných umění v Bratislavě. Zde studovala v letech 1979-84 na oddělení knižní tvorby a ilustrace

str. 23 ►



▲ BRÁNA, 1997, olej

▲ LABYRINT, 1997, olej





▲ Z ILUSTRACÍ K SBÍRCE SVĚTLO, 1986, suchá jehla

◀ str. 2

k poezii Jána Brunovského. Její diplomovou prací byly ilustrace k poezii Jána Buzássyho. Magie poetického slova a lyrické obrazy, dědictví dětství a mládí i Brunovského citlivost, fantazie, inteligence a lidskost, vlastní rodinný život s manželem Waltrem a dětmi Jurkem (1983) a Barborkou (1986), to vše i mnohé

jiné v hloubi duše i v mezích tvůrčí aktivity a možnosti mladé umělkyně, byla plodná východiska raného díla.

V tichu a v skromnosti se postupně vyvíjí její grafická a ilustrátorská tvorba i současná malba. Jedno i druhé lze charakterizovat jako umění poetických vizí a lyrických reflexí vnitřního světa i emotivního života Jitky Bezúrově-Moškové.

V tvorbě dominují krajinářské motivy a figurální kompozice. Inspirace proniká ze světa poezie, ale i z reality přírody a zahrad. Inspirativní je pobyt ve Spíšském Podhradí i seznámení se Spiši, kde vznikají grafiky Kameny a Zvoničky. Po období hnědých, teplých koloritů se objevuje modrá barva meditací a tužeb i naději. Člověk, muž a žena, dvojice, ale také andělé v dílech Jitky Bezúrově-Moškové žijí a sní společně s autorkou o lidské něze a kráse, o plynutí času a zejména o věčnosti. Přes brány věčnosti a otevřená okna

dopadá modré světlo, pocit i poetické poznání z básni Potřeby ticha:

*Ticho,
že by v něm bylo slyšet,
jak anděl vletá.*

*Ticho,
že by se do něj dala rytesat jeskyně
a uchýlit se do ní.*

V tichu a v útulné intimitě senecké vily, u sklenky moravského červeného, si prohlédneme starší a novější díla Jitky Bezúrově-Moškové. Jde o lepty a suché jehly Co je za branou, Jaro v trávě, Okno, jde o obrazy a kresby Andělé v okně, Král deště, Vila, Ticho, Propast, Sám na vrcholu, Koloběh... Jedná se o díla, kladoucí otázky o smyslu i potřebě poezie a o odpovídající víře v magickou sílu a kouzlo lyriky obrazu i slova. Svě obrazy a díla vystavovala v Praze, v Bratislavě, v Senci, v Modře, v Piešťanech, v Nitre, ale také v Mnichově, Saint Nikolaas, Novém Sadě, Vidni, Sao Paulo. Svou poezii píše Jitka Bezúrově-Mošková již od dětských let - Mateřidouška až po současnou sbírku Světlo. V jejích nejnovějších dílech vnímáme motiv Ochránce. Ochránce poetických krás citového života člověka a lidí naší někdy až příliš prozaické doby. Přichází k nám a chrání modré světlo poezie.

Bohumir Bachratý
Foto: archiv autorky



▲ ZELENÝ OCHRÁNCE, 1996, olej



▲ SPOLU, 1996, olej
▲ LET, 1996, olej

