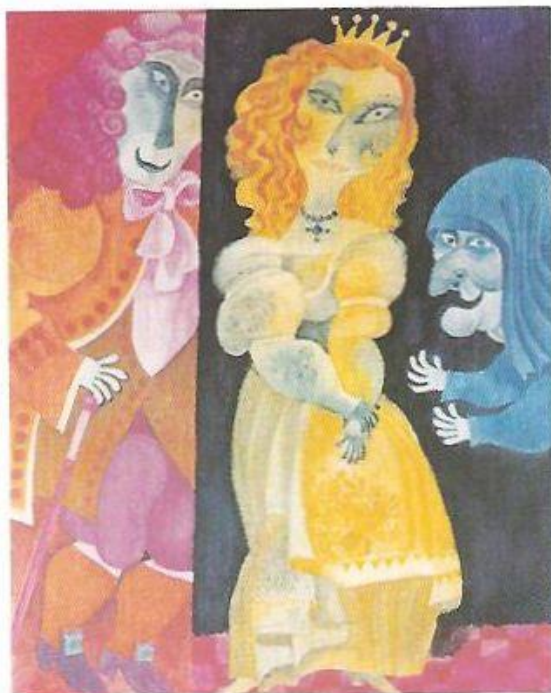
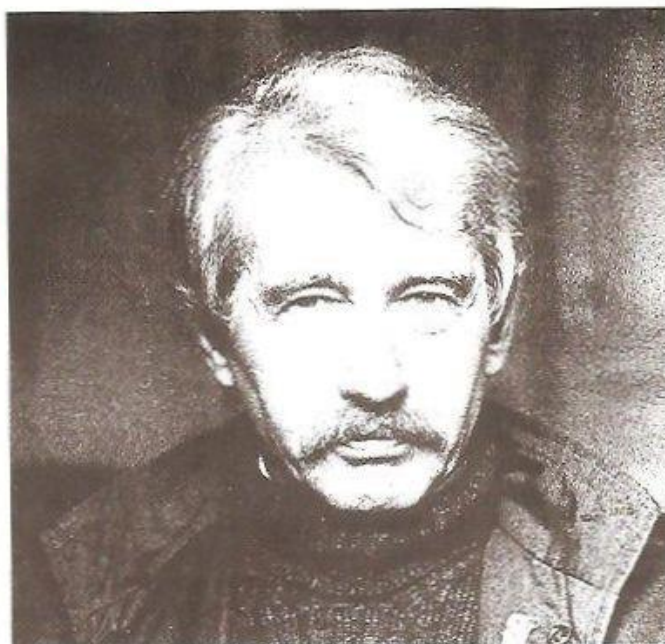


Významné postavení v grafice a ilustraci

Jan LEBIŠ

(1.6.1931 Moravský Krumlov - 9.10.1996 Bratislava)

Jan Lebiš v širokém rozpětí svého výtvarného díla spojil póly expresivního grafického projevu s lyrikou i poezií ilustrátorské tvorby. Od grafiky historické inspirace a sociálního vzdoru prošel k meditativní poloze subjektivních reflexí lidského vidění a poznání, k magii dětské ilustrace a k novému civilizmu tvorby osmdesátých a devadesátých let. Jeho předčasně uzavřené dílo zůstává však příkladem špičkové kvality v rovině generačních kontextů i v rámci moderní grafiky a ilustrace někdejšího Československa.



▲ ITALSKÉ POHÁDKY, 1972

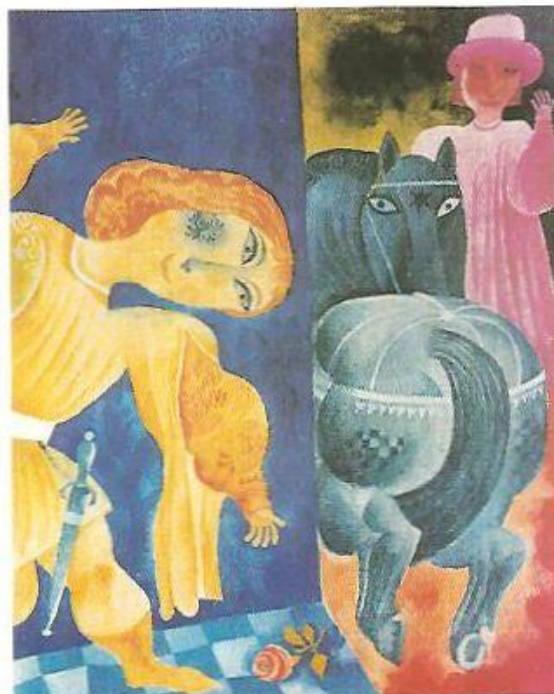
Výtvarné studie absolvoval Jan Lebiš, rodák z Moravského Krumlova, na Vysoké škole výtvarných umění v Bratislavě. Zde v letech 1950-56 studoval na oddělení grafiky a knižní ilustrace u prof. Vincenta Hložníka. Po

Později následovaly další, početné kolektivní a individuální výstavy doma i v zahraničí - Paříž, Sao Paulo, Benátky aj. Zanedlouho přišla

absolvování školy se soustřeďuje na volnou grafickou tvorbu v klasických technikách dřevorytu a dřevorytu, na knižní grafiku a ilustrace dětské literatury, realizované často v technice pastelových kreseb. V roce 1960 uspořádal Jan Lebiš svou první individuální výstavu v Uherském Hradišti a rok na to vystavoval v bratislavské Galerii Cypriána Majerníka.

i domácí a zahraniční ocenění - zlatá medaile za grafiku na Světovém festivalu demokratické mládeže a studentstva v Moskvě (1957), cena Fraňa Krále (1963), čestné uznání IBBA v Lipsku, cena vydavatelství Mladé léta.

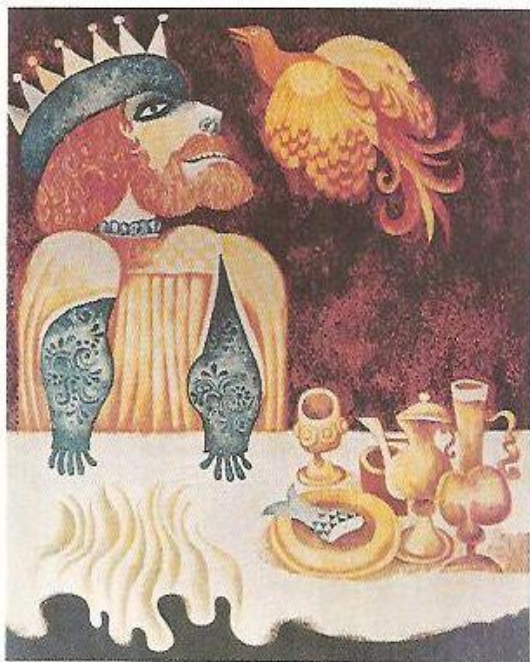
str. 43 ▶



▲ ITALSKÉ POHÁDKY, 1972

Svou výtvarnou aktivitou a kvalitou grafického a ilustrátorského díla si Jan Lebiš vydobyl významné postavení v našem umění grafiky a ilustrace. K volné tvorbě přistoupila i zodpovědná pedagogická činnost na Vysoké škole výtvarných umění v Bratislavě, kde Jan Lebiš působil v posledních letech svého života.

Ve svém raném grafickém díle navázal Jan Lebiš na primární, expresivní linii slovenské grafiky, reprezentovanou meziválečnou tvorbou Kolomana Sokola a dílem Vincenta Hložníka. Podnětnou inspiraci hle-



▲ MLUVÍCÍ PTÁK, 1974

dal též v grafice německého expresionizmu (v blízkosti G.Grosze), v heroizmu mexické grafické školy i v odkazu nejvýznamnějšího slovenského malíře Generace 1909, Cypriána Majerníka. Výsledkem této syntézy byly první grafické cykly Jana Lebiše z let 1957-64. Byly to cykly První světová válka, Variace na atomové slunce, Lidové milice, Povstání a dva cykly Zbojníci. Jejich podstatou bylo revoluční napětí a patos, drama lidského života a světa i ohrožení člověka naší doby. Zároveň s touto linií se však rozvíjí i druhý proud Lebišovy tvorby, který inklinoval k lyričtějším polohám a podobám grafického a ilustrátorského projevu. V jeho rámci se objevují civilistická a muzická témata - cirkus, divadlo, pohádky. Důraz je položen na intimní výtvarnou výpověď



▲ LUCIE, 1985

a citovost i nostalgický, baladický tón. Polarita epika - lyrika se stává mostem mezi realitou historické skutečnosti a uměleckými vize-mi, nadějami a touhami Jana Lebiše.

Od roku 1956 se Jan Lebiš programově věnuje ilustrátorské tvorbě. Jsou to ilustrace dětské literatury a klasické poezie. Opětovně lze připomenout velké rozpětí mezi ilustracemi Puškinových pohádek, italských pohádek nebo slovenských textů a štětcových litografií inspirovaných poezií F.Villona. Právě v těchto dílech narůstá podíl malířského projevu a výrazu, sílí důraz na kolorit, malířské gesto a vnitřní dynamiku. Později v tomto duchu vznikají početné práce - kombinované techniky, které reflektují subjektivně rodinná témata, například Dcera Lucie, nebo přinášejí širší a obecnější symboliku lidského života a lidských osudů - Mrtví ptáci.

Grafik a ilustrátor Jan Lebiš spojil ve svém díle expresi s lyrikou a epikou, vypravěčské s ryzí poezií stavů lidské duše. Realita i fantazie, přítomné v jeho díle, hodnověrně hovoří o poznání limitů i možnosti našeho světa, plného prózy, poezie i kouzel života.

Bohumír Bachratý
Foto: archiv autora



▲ MRTVÍ PTÁCI, 1985