

“Olbrama Zoubka znám už poměrně dlouhou dobu z někdejšího nekonformního disidentského prostředí a vždycky mně byl ohromně milý. Přiznávám se ale, že mně trvalo určitý čas, než jsem si zvykl na jeho sochy... Postupně jsem si na ty sochy stále víc zvykal a teď je mám vyloženě rád”.

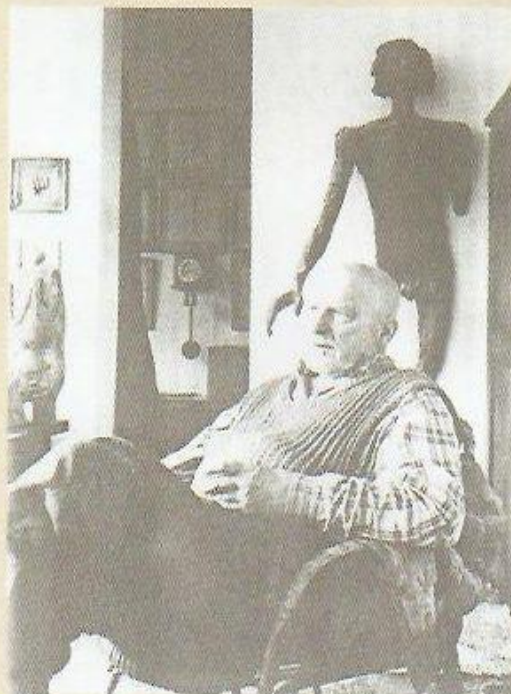
Václav Havel

(z katalogu výstavy Olbram Zoubek/ Sochy, vila Portheimka, prosinec 1997)

Olbram Zoubek

(*21.4.1926 Praha - Žižkov)

Jeho sochy - sochy člověka, jsou známé a máme je rádi i na Slovensku. V Bratislavě vystavoval už v roce 1964 (spolu s malířem Čestmírem Kafka) a v roce 1969 se skupinou TRASA. V roce 1965 byl spoluzakladatelem Mezinárodního sochařského sympozia v travertínovém lomu ve Vyšných Ružbaších. Na výstavě československé plastiky v Trenčíně (1988) získal 1. cenu. V devadesátých letech se prezentoval expozicemi v Trenčíně (1991), Nových Zámcích (1994) a na malé, ale úspěšné výstavě v bratislavské galerii NOVA (1997). I tehdy jsme si připomenuli jeho osobnost. Jeho život, jeho dílo, jeho sochy o člověku a pro člověka.



Olbram Zoubek

Chodci, kteří se zdraví, 1967



Olbram Zoubek, nositel Národní ceny České republiky, je absolventem Vysoké školy uměleckoprůmyslové v Praze, kde v letech 1945-52 studoval u prof. J. Wagnera. Spolu s první manželkou, sochařkou Evou Kmentovou (1928-1980) byl členem skupiny TRASA. Dominantou jeho tvorby je figurální plastika, reliéfní tvorba a slepotisk. Je také restaurátorem sgrafit a kamenných soch. Svá díla realizuje v specifických materiálech betonu, osinkocementu a olova tónovaného zlatem. Cesta do Řecka (1958) ho inspirovala k mnohým antickým motivům (Prometheus, Afrodité, Ifigénie, Penelopa). Cesty do dějin lidské civilizace, kultury a duše člověka ho přivedly k tématům biblickým - Eva, Ráchel a Jákob, Josef a Putífarka, Jidáš, Otec otců (Bůh otec), Matka matek, Syn (Ležící ukřižovaný) a k tématům z dějin českého národa - Živana, Morana, Ctírad a Šárka, Hynku, Viléme, Jarmilo. Nechybí však ani sochy konkrétních lidí dneška, socha Jana Palacha, sochy architektů, herců i sousoší vlastní Rodiny. S vnitřním hlasem mlčících plastik se nám přimlouvají sugestivní opusy, sólové sochy i sousoší Chodců, Matky a syna, Strážce i Schýlené ženy. Jedna z nich má název Olbrame!



▲ *Stražce, 1975*

str. 2

A já se zastavuji, slyším hlas Mistra, v duchu se vracím do jeho pražského ateliéru a k datu 12. duben připájím klenbu let 1926 - 2001. Tu vysokou, krásnou a pevnou klenbu drží v rozpětí země a nebe sochař Olbram Zoubek a jeho sochy. Pod touto klenbou píšu svůj upřímný dopis...

... pane Bože, sochy lidí stvořil člověk, Mistr Olbram! Jsou zde, jsou v nás, jsme

v nich. Jsou to sochy z tvrdé hmoty ducha života. Modelovány v hlině, která pochází z jeskyň pravěku vědomí a svědomí. Jsou to sochy, které stojíce jdou. Gravituji k zemi, vzpinají se k nebi, krácejí k věčnosti. Jsou oděty do nahoty člověka a do draperie kanelurovaných sloupů. Jsou oděty do gesta rukou a zavřených, vidoucích očí. I postoj je jejich gestem. Gestem touhy po doteku, gestem porozumění a přesvědčení. Jsou to sochy - vykřičníky. Být, anebo - být! Vaše sochy jsou zakotveny samy v sobě a ve Vás. A ve svém osudu a ve Vašem osudu. V soše Olbrama! V lidské soše sochy člověka. Jsou to sochy jsoucna lidských bytostí. Jsou to však i sochy podob a tvarů, objemů i struktur, mlčení a řeči, smyslu života a hladových dlaní vědomí. Ty sochy varují před zakletím a prokletím člověka. Jidáš obrostl srsti zrady, ale Strážce přežil i v rozdrásaném torzu. Josef se naklání k Marii a Eva k věčnosti. Jejich tvůrce je



▲ *Jidáš, 1975*



▲ *Olbram, Marie, Evička, 1989*

kouzelník. Mistr, který však dobře zná i břemeno života. "Ty olovo, já olovo," říká jeden z Vašich reliéfů. V plastickém tisku poslední Vaši novoročenky (P.F.-nekonečno) hmatám těla i stíny. Prsty se chvějí a duše taky. Zasnou. Ve stínech jsou světla a zázrak přichází: Sochy Olbrama Zoubka ožívají. Pane Bože...

Bohumír Bachratý
Foto: archiv autora

▼ *Otec Otců (Bůh otec), Matka Matek, Syn (ležící ukřižovaný)*



▼ *Marie, 1978, Josef, 1979*

