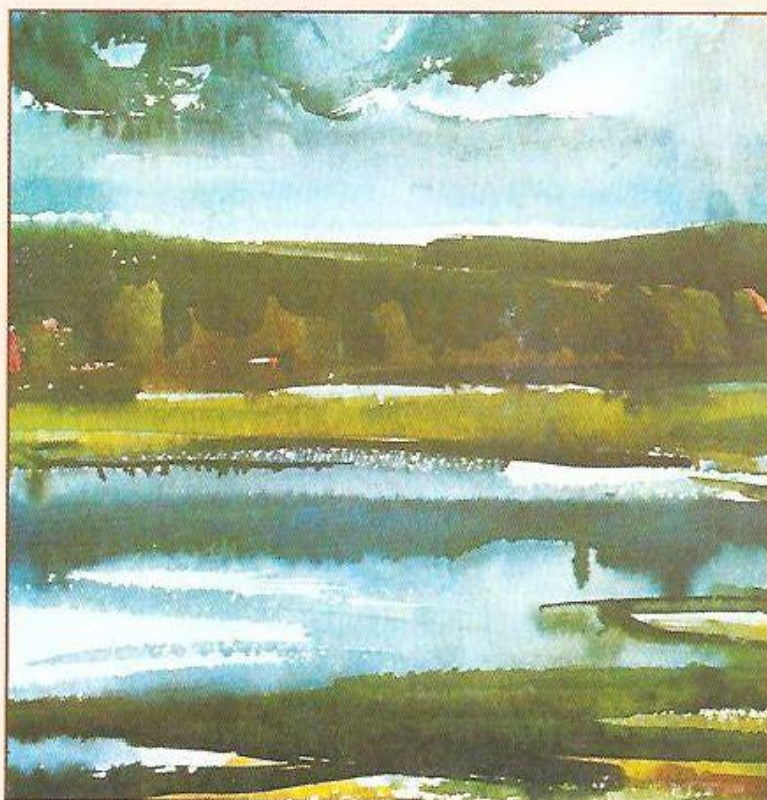
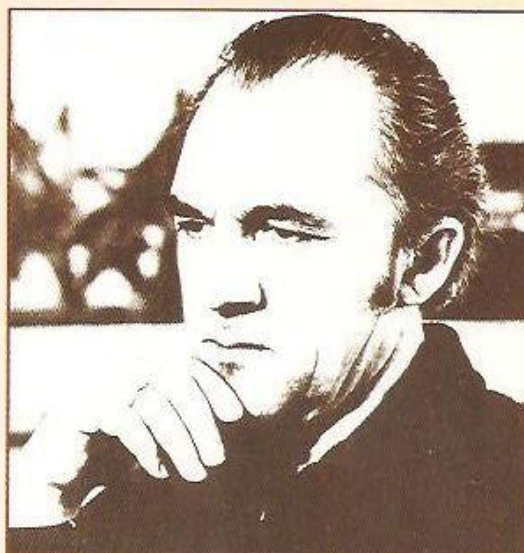


Antonín Smažil

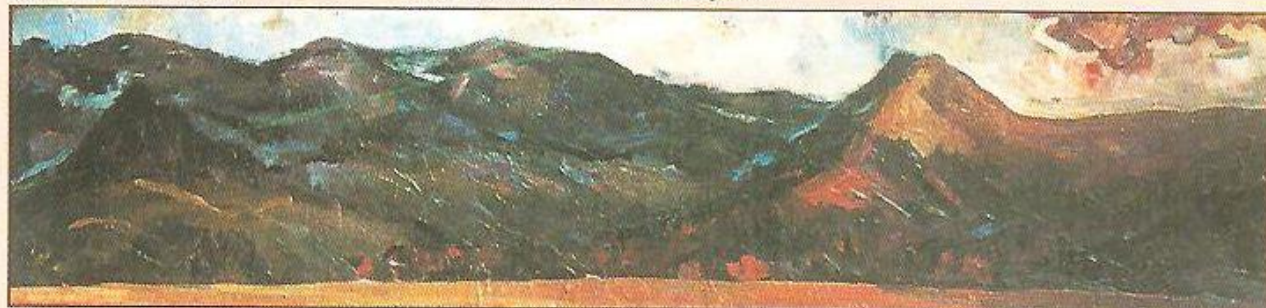
(* 22.11.1923 Bobrová u Nového Města na Moravě)

Moravský rodák Antonín Smažil po letech dětství a mládí na Vysočině studoval na Vysoké škole umělecko-průmyslové v Praze u prof. K. Svolinského a pedagogickou aprobaci získal na Univerzitě Karlově v Praze u prof. C. Boudy a M. Salcmana. Bylo to v letech 1944-49. Výtvarné umění, malba, kresba a grafika spolu s dlouholetou pedagogickou činností v naší armádě se staly doménou jeho tvorby i života. V roce 1951 se stal členem Svazu československých výtvarných umělců.



▲ Pavlovský rybník, akvarel

▼ Partyzánská pevnost - Prašiva, olej, 1973



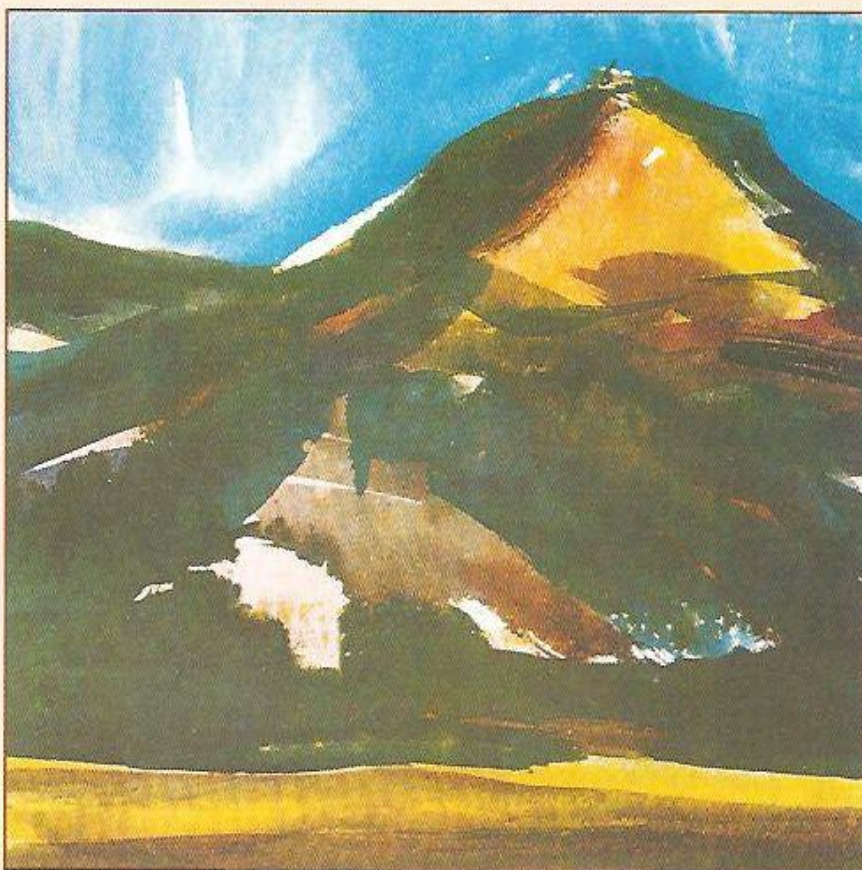
Potom dlouhá léta působil jako profesor na Vojenské škole J. Žižky v Bratislavě, krátce i na gymnáziu v Brně a od roku 1970 byl vysokoškolským pedagogem na katedře teorie kultury a umění na Vojenské politické akademii v Bratislavě. Od roku 1961 do dnešních dnů uspořádal více než 100 individuálních výstav a zúčastnil se mnoha kolektivních expozic doma i v zahraničí. Absolvoval též mnoho studijních cest. Jejich výsledkem byly krajinomalby z Evropy (Baltik, Jadran, Polsko, Španělsko) i exotické motivy z Egypta, Japonska, Kuby i Mongolska. Těžištěm jeho krajinomalby však vždy byla a zůstala jeho rodná země, krajina a příroda Čech, Moravy a Slovenska.

Antonín Smažil je moderní realista - krajinář. Později pozorně vnímá a studuje krajinu. S citem proniká do jejich vizuálních podob, do její atmosféry a nálad léta, podzimu i zimy, ranního úsvitu i podvečerního ticha. Přímou v krajinářském prostředí, v pleneru, využívá zejména pružnou a působivou techniku akvarelu. V ateliéru vznikají pak olejomalby krajiny. Antonín Smažil je však nejen malířem krajiny, ale i poutníkem po krajině. S radostí a dychtivě, s vírou v krásné krajinářské zážitky chodí po zemi lidí, ale i po "krajině lesů, vod a strání," hor, vrchů a hlubokých dolin. Stablním místem jeho inspiraci byla chata u rybníka Hejtman v Plané nad Lužnicí v jižních Čechách, odkud pochází i jeho manželka. Druhým bodem byla chalupa na kopanicích u Sobotiště, U Halabrinů.

Pevná vazba a hledání variací i proměn v krajině ho často vede k cyklům obrazů i akva- str. 23 ▶

◀ *str. 2* relů. Jsou to například cykly Návisi (s motivem vesnice i přírody), Polní cesty, jsou to oblíbené Pálavské motivy, Vody Vysočiny, Mlýny a vody Vysočiny, Jihočeské krajiny či Krajiny mezi hladinami. Ze Slovenska potom rané Dunajské motivy, Liptovské etudy, Oravské dřevěnice, motivy z Vysokých i Nizkých Tater a Horehroní. Ve dvou případech se v jeho tvorbě spojuje krajina s figurální tvorbou. Jsou to obrazy bojů a osvobozování Slovenska na Dukle v dramatické podobě vzpomínek na tyto události druhé světové války. Jsou to i motivy jihočeských rybníků a rybařů, pracovní témata a tiché poety krajiny i člověku této země. Mnohé ze svých prvních výstav nazval Antonín Smažil "Moje krajiny". Bylo v tom i vyznání a kus přivlastnění si krajiny. Výstavy z posledních let mluví přímo a jasně: Jaká si mi krásná, moje domovina.

V rozsáhlém krajinářském díle Antonína Smažila je možné vyznačit dva základní typy krajiny. Jsou to horizontální, nížinné krajiny jižní Moravy a jižních Čech. Krajiny s nízkým horizontem, krajiny harmonické syntézy a spolužití země, vody a vzduchu. Jsou to obrazy impresivní a expresivní, náladové i emotivní. Kus impresivního, ale více exprese je obsaženo v dramatických horských krajinách severního i středního Slovenska. Tu se horizont zvedá do rozeklané linie vrchů a kopců. Krajina je monumentalizována, je plná dynamiky a energie přírodních sil i živelů. V jednom i dru-



▲ *Prašivá, akvarel*

▼ *Liptovská rapsodie, olej, 1973*



▼ *Pozdní jihočeské léto, akvarel, 1975*

hém případě je to krajina, která mluví i zpívá. Balady a rapsodie, poezie "sonát horizontálního života" i slova básně moravského Oldřicha Mikuláška: ... já jsem zdvihl srdce,

*plné lásky
a všechno se vrhalo chtivě
včela na med,
dech na krev,
ruce na štěrk,
slunce na oblak,
duše na hudbu, mýry na lampu
jen mne vrhlo srdce, mé srdce
na tebe, sladkou, horkou, tvrdou,
něžnou, prudkou a zářící
aby mne vyzdvihl tvůj dech
až tam,
kde stále znovu vzlétám,
bušící hrudi k tobě přikován.*

Bohumír Bachratý

