

Malíř našel v Košicích svůj nový domov

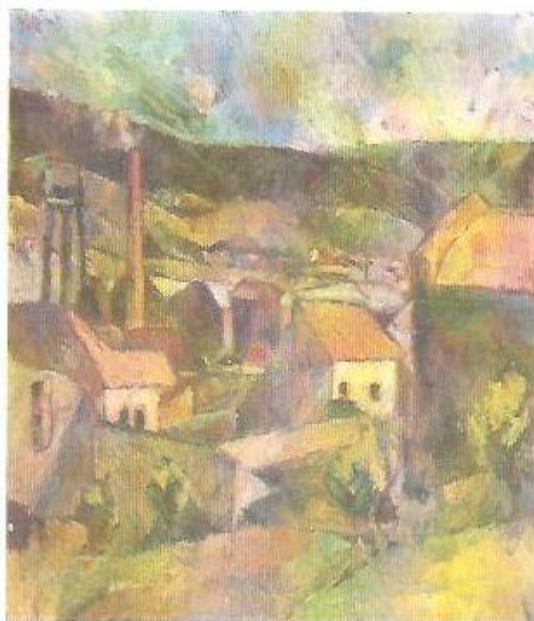
František FOLTÝN

Po první světové válce sehrály Košice významnou roli ve vývoji slovenského výtvarného umění. Ve dvacátých letech zde, u Východoslovenského muzea, vzniká malířská škola Eugena Króna, která se ve výtvarném umění stává pojmem. Je synonymem lhně avatgardních talentů, které se s úspěchem etablovaly nejen na slovenské, ale i na širší mezinárodní scéně.

Po krátkém pobytu v Bratislavě se objevil v Košicích, což bylo v převažující maďarské výtvarné společnosti, která zde působila, zajímavé, malíř z Čech FRANTIŠEK FOLTÝN. Tato pozoruhodná osobnost přichází do Košic v roce 1921 poté, co byl rozčarován Bratislavou a neúspěchem výstavy, kterou

uspořádal společně s Jankem Alexym a Gustávem Mallým.

V Košicích a na Podkarpatské Rusi našel Foltýn svůj nový domov. Je pochopitelné, že jako člověk, který prožil peklo první světové války (bojoval na ruské frontě a v Albánii), našel orientaci v souvislosti s levicovými ideály komunistické strany, kterou nadšeně propagoval. Dnes již nikdo nemůže spolehlivě potvrdit, zda tohoto umělce připoutalo k východnímu Slovensku více to, že vyznával levicové ideály, nebo kontakt s maďarskou výtvarnou avantgardou. Pro nás je důle-

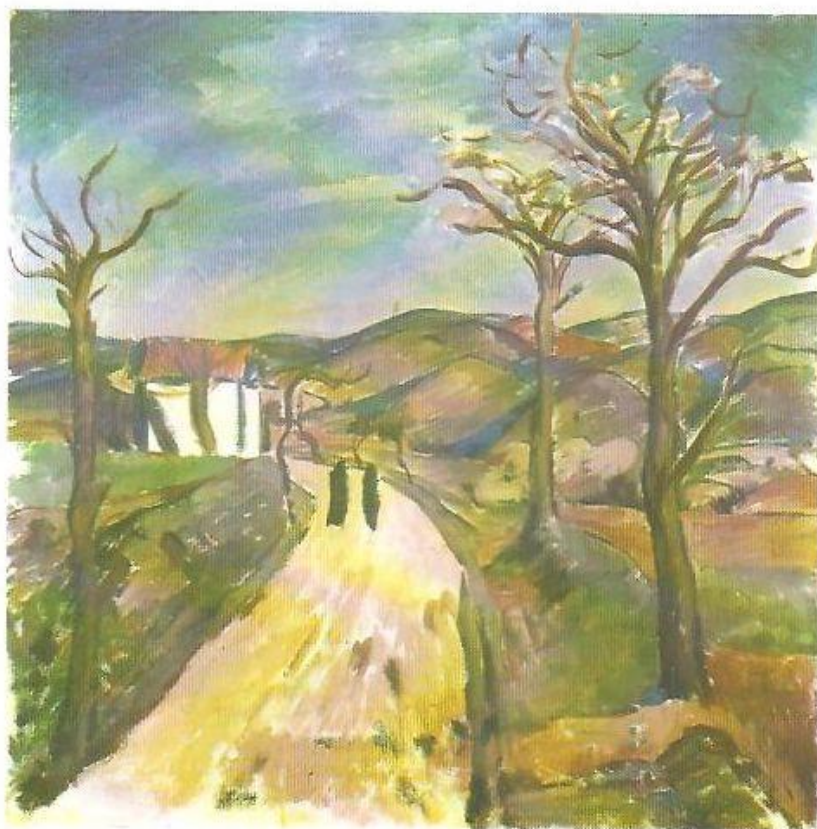


Krajina s továrnou, olej (1922)

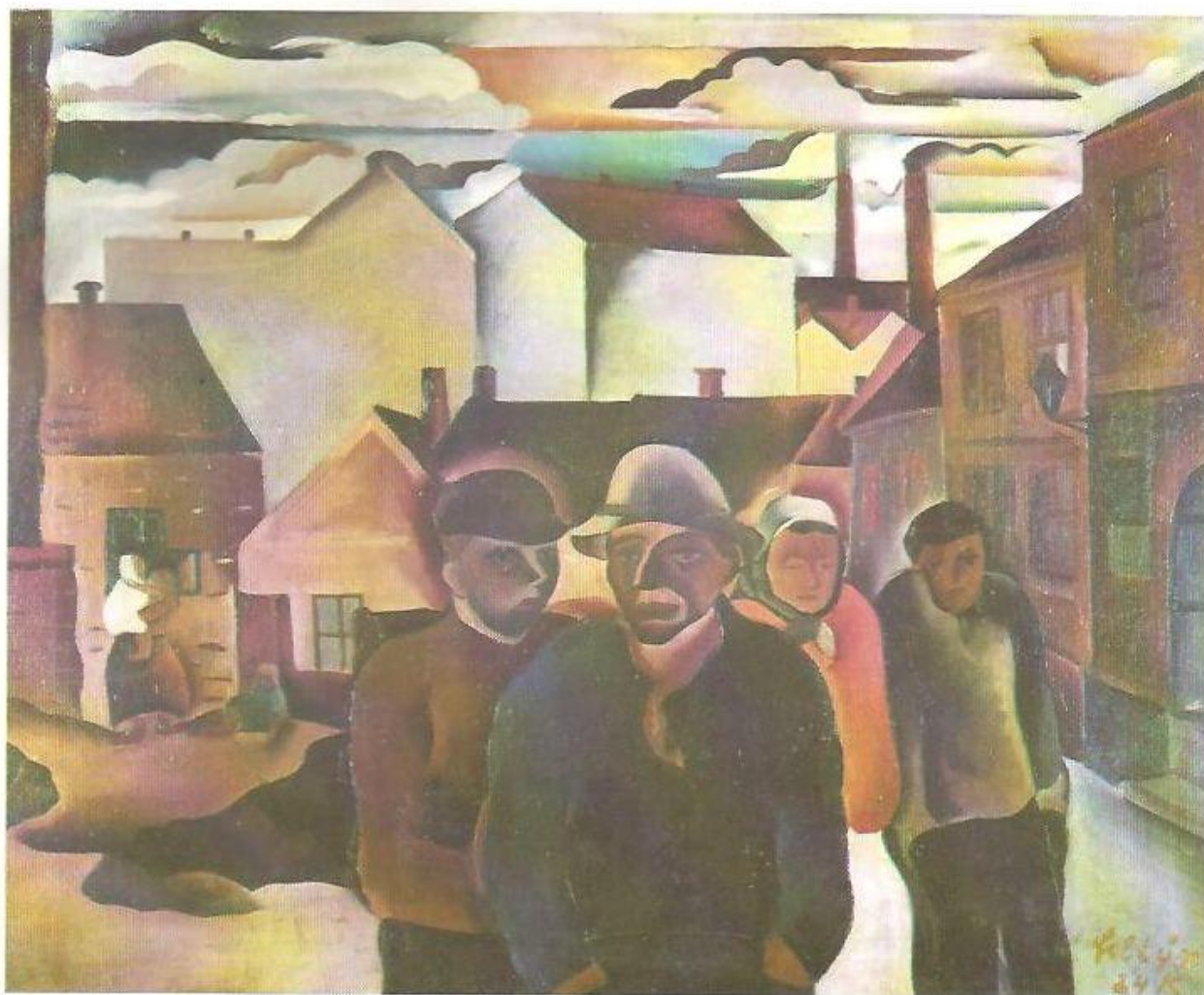
žitě, že ve svém východoslovenském období vytvořil F. Foltýn několik stěžejních děl, které se staly východisky jeho dalšího uměleckého vývoje. Přátelství s Gejzou Schillerem, maďarským umělcem, determinovalo jeho výtvarné i politické směřování. Zatímco rané Foltýnovy práce enklinovaly k expresi (po krátké impresionistické epizodě), pobyt na východním Slovensku jej výtvarně nasměroval k cézanovskému konstruktivnímu ztvárnění motivu, především krajinomalby. Tehdejší Foltýnovy krajinomalby jsou malířskou definicí, která vystihuje baladickou východoslovenskou krajinu i nuzné vesničky Podkarpatské Rusi. Kontrasty členitého terénu a miniaturních schoulených chalup v kontextu s mohutnými stromy a vertikální složkou kompozice, utvářenou objekty továren, reprezentovaly malířskou formulaci neznámé krajiny, barevně deklarované harmonií teplých a studených tónů. Vliv maďarské avantgardy, působící v Košicích, se promítá u zde působících umělců do výraznějšího zájmu o člověka jako dominantní složky kompozice. Přičemž krizové hospodářské poměry většinu těchto umělců orientují na tzv. sociální motivy a společnost periférních figurek.

Foltýn maluje portréty i složitější figurální kompozice. K nej-

(Pokračování na str. 15)



Krajina
olej (1919 - 21)
(Majetek Galerie J. Jakobyho, Košice)



Nezaměstnaní, olej (1924), (Majetek Galerie J. Jakobyho, Košice)

(Dokončení ze str. 2)

typičtějším se řadí kompozice "Opilci" (1923) - zde je jasná analogie s obrazy "Hráčů", které vytvořili příslušníci "Osmy" (E. Filla, A. Procházka, D. Kubišta). Na rozdíl od dramatické expresivity českých komposic, Foltýnovy malby jsou modelovány měkce, bez konfliktu, lze konstatovat, že i bez dramatizace, s důrazem na odevzdanost osudu: "Růžena" (1921), "Smutné děti" (1923), "Nezaměstnaná" (1924), "Harlekýn" (1925). Výraznou složkou Foltýnova košického pobytu bylo jeho zaujetí zdejšími zákoutími v periférii Hušták: "Cikánská čtvrť" (1923) a "Ulička v periférii" (1923).

Umělecký vývoj, který Foltýn po dobu svého košického pobytu prodělal, je zajímavý natolik, že by zasluhoval osobitě uměleckohistorické prozkoumání. Bohužel,

mnoho z jeho obrazů se v době druhé světové války ztratilo. To, co zůstalo zachováno, prezentuje Foltýna jako umělce avantgardního směřování, který každý podnět zužitkoval ve prospěch dalšího výtvarného posunu. Takže koncem košického pobytu nesou mnohé z jeho kompozic, zejména figurální, výrazně kubistické prvky: "Dostojevskij" (1923), "Muž s houslemi" (1923). Je jen pochopitelné, že umělec s takovou akcelerací pocítoval potřebu dostat se do centra evropského uměleckého dění. Z Košic odchází do Paříže, stává se členem skupiny "Cercle et Carré" (1930). Jejimi členy byly takové umělecké individuality jako Arp, Kandinskij, Charchoun, Mondrian, Legér, Kupka, Pevzner a další. Toto společenství, které se po nějaké době přeskupilo do sdružení "Abstraction - Creation", uznává Foltýna jako plnoprávného člena, jenž

vývoj světové moderní malby obohatil o "lyrizující prvek". Byl označován jako údajně "sublimovaný projev českého národního ingéniéra". V roce 1934 se Foltýn vrací domů. Usazuje se v Brně, kde prožívá zbytek svého peripetiemí naplněného soukromého i uměleckého života.

Životopisné údaje:

FRANTIŠEK FOLTÝN se narodil 9. června 1891 v Královských Staších u Sušice. Studoval uměleckoprůmyslovou školu v Praze u prof. Hofbauera a prof. Dítěte. V roce 1918 přichází na Slovensko. V roce 1921 se stěhuje do Košic. V roce 1924 odchází do Paříže, kde působí deset let. Od roku 1934 žije v Brně. V roce 1972 mu byl udělen titul národní umělec. Zemřel 8. června 1976.

PhDr. Gabriela Haščáková