

Objemy MARIE BARTUSZOVÉ

(24. 4. 1936 - 22. 12. 1996)
a stopy po nich

Cím dál tím více si uvědomujeme, že odchodem Marie Bartuszové odešla z naší výtvarné scény výrazná osobnost, velká sochařská postava, která svojí tvorbou poznamenala naše výtvarné dění posledních tří desetiletí. Setkání s ní, s jejími díly patřila k silným momentům v našem životě, která nás poznamenala.

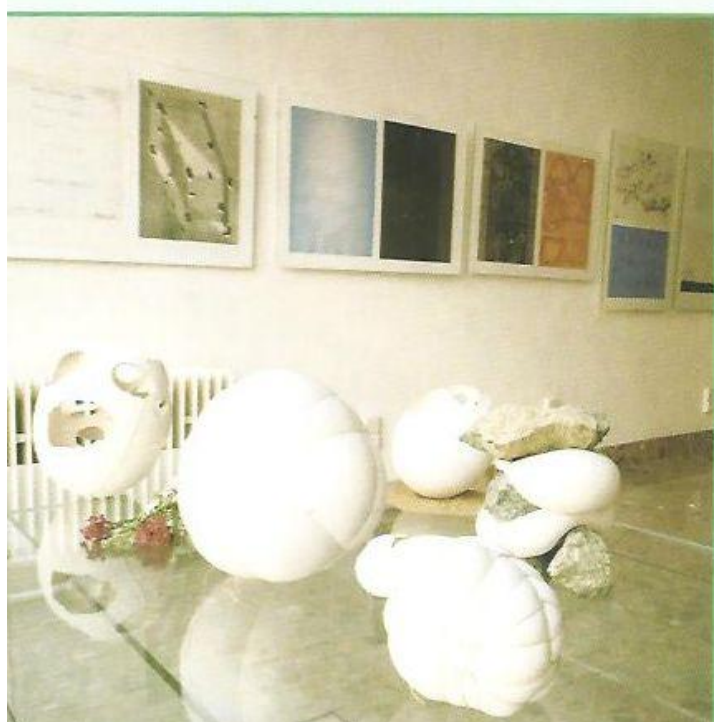
I když se v posledním období nezúčastňovala oficiálních či společenských akcí, její přítomnost byla citelná, registrovaná, nami vnímaná. Nedala se jednoduše přehlédnout. Marie Bartuszová vyšla z pražského intelektuálního prostředí, v Praze se narodila, tu absolvovala Vysokou umělecko - průmyslovou školu v roce 1961 (ateliér O. Ekedta). Osobní a kulturní spojení s Prahou nakonec neztratila úplně nikdy, udržovala si toto pojitko do konce života.

V roce 1964 se přestěhovala spolu s manželem, sochařem Jurajem Bartuszem do Košic. Tu našla své nové působiště, své zázemí, svůj domov. V tomto městě „vyrostla“ jako sochařka, tu odevzdala nejlepší léta svého tvořivého potenciálu, tady i zemřela 22. prosince 1996.

Domnívám se, že bylo štěstím pro nás, pro naše kulturní prostředí v regionu, že se tu objevila sochařka takových kvalit, která spoluvytvářela současné výtvarné dění, přinášeje mnohé z „pražské“ kulturní lekce. Tvorba Marie Bartuszové představuje vyspělý sochařský program, ověřený více než třicetiletou tvořivou cestou. Svoji ucelenosti, kompaktnosti a gradováním s přibývajícím časem patří k tomu nejlepšímu, co se v slovenském sochařství v 2. pol. 20. století deklarovalo.

V průběhu 60. let (1962 - 70) autorka modeluje klasickou technikou několik komorních plastik, inspirovaných přírodními tvary a detaily. Koncem 60. let (1968 - 71) je členkou česko - slovenského sdružení Klubu konkrétníků, který prosazoval racionálně - inženýrskou estetiku. V tomto období vytvořila řadu geometrických (bílých) reliéfů s jasnou rytmikou struktur. Nikdy však nepatřila k ortodoxním zástancům „industriálního“ konkrétníku a v dalším období formuje vlastní sochařskou filozofii tvorby křehkých hmot a vztahů. Její zrání představuje zvláštní „organickou“ linii v sochařství, ojedinelou v naší plastice. Ta je založena na budování subtilních základních tvarů - „bioforem“, odporovaných v přírodě (např. kapka, dešť, klíčení, vejce a jejich přiřazování), ve kterých jsou obsaženy zákonitosti přírodního řádu, jejich přirozený rytmus.

Její výtvarné směřování nejvíce ovlivnily takové osobnosti jako H. Arp, C. Brancusi, či L. Fontana. Ve svém poetickém textu z roku 1988 (nepublikované) E. Cornevin jí řadí k takovým ženským postavám jako Toyen, Kmentová, Abakanovič a Šimontová. Zvláštní kapitolu Bartuszové tvorby představuje problematika haptické estetiky, které se intenzivně věnovala jako jedna z prvních nejen u nás v druhé polovině 70. let. Jejím zúročením bylo uskutečňování dvou akcí pro nevidomé děti v Levoči Sochařské sympozium I-II, Levoča 1976 a 1983 ve spolupráci s G. Kláděm.





◀ str. 2

Marie Bartuszová si osvojila božský a přírodní princip, kde prvotní myšlenku vtěluje do hmoty, povolává k životu objemy a tvary, aby citlivě odkrývala tajemství života, sinusoidu zrodu, energii růstu a nevyhnutnost zániku.

Tato „fluidní“ povaha věci a tvarů - to je jádro jejího postupu v hmotě, kde se zaznamenává spirála vývoje hmoty a její destrukce, přechodu do jiného seskupení, či skupenství.

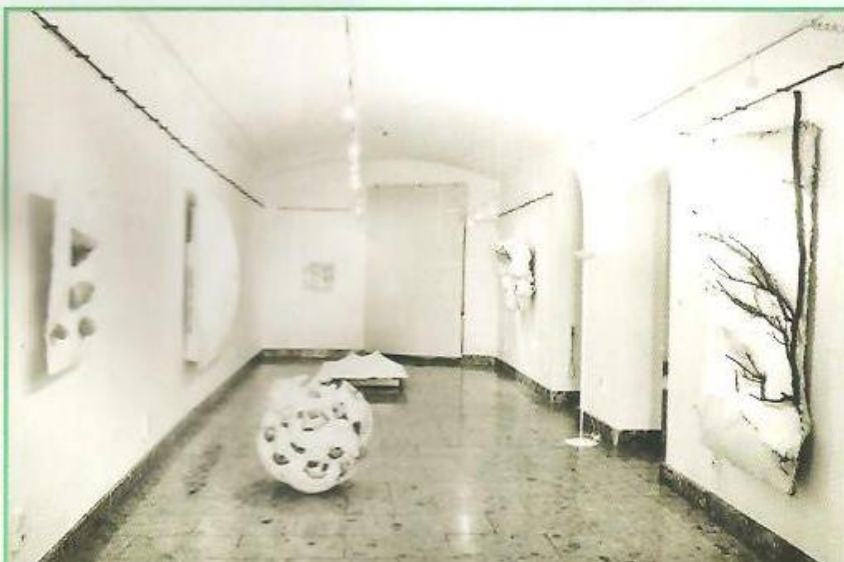
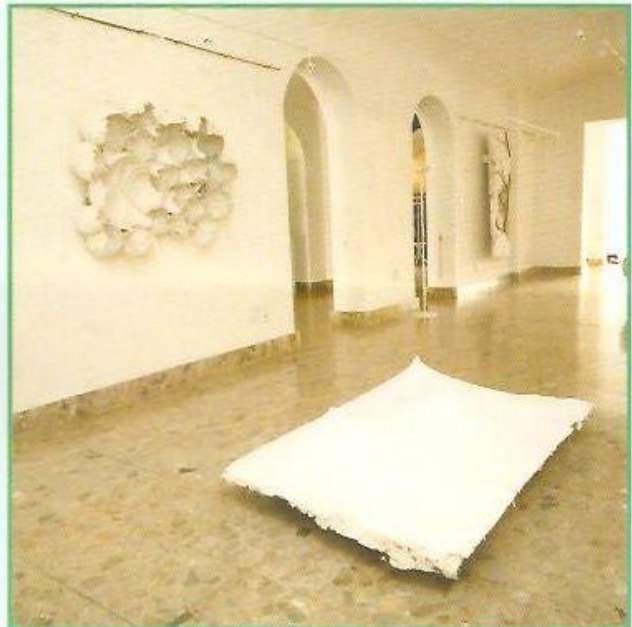
Bartuszová pro tento program rozvíjí i řadu autorských technik a způsobů práce (od roku 1964 odlévání do plastických gumových hmot, jejich nadlehčování ve vodě, tzv. pneumatické tvarování, od roku 1968 se zabývá pronikáním hmot odlišné charakteristiky, od roku 1979 komponuje plastiky se zapojením přírodních elementů (kameny, větvičky, písek).

Bartuszová formuje vlastní sochařský jazyk,

postavený na elementárních tvarech, při kterém nejsilněji zaznívá právě dvoupólovost principů a postupů: forma - kontraforma (perforované plastiky), naplnění (objem) - vyprázdňování (skořápka), geometrické kontra plastické („tající“ sněh) a nakonec protipostavení a zároveň souznění umělého (vytvořeného) a přírodního. Vytváří tak sugestivní, introvertní svět tvarů, kde práce s „negativními“ formami (dutě, prázdno, stopa po objemu) tvoří integrální součást díla i tvořivého procesu. Často se koncentruje jenom na jeden vstup do hmoty (tlak rukou, svázání, spojení s přírodním materiálem).

Čistě, zduchovnělé vyznění formy u Bartuszové podtrhuje i neutralita bílé, bílého materiálu (u konkretistů papír, hliník, později téměř výlučně sádra). Sádra Bartuszová povýšila na polnohodnotný sochařský materiál, u ní se stává výstavbovým prvkem i tlumočnickem sochařského výrazu, který jednak umocňuje procesuální, akční charakter tvorby, na druhé straně svou povahou tyto postupy umožňuje.

V průběhu let autorka uskutečnila několik realizací v exteriéru a v architektuře (nejvýznamnější z nich: dvoudílná plastika, krematorium Košice 1982, Fontána, Obchodní dům Dargov, Košice 1986). Za nejvýznamnější samostatné vystoupení považujeme její výstavu „Sochařské práce I. 1962 - 87“ ve výstavní síni ZSVU v Košicích (leden - únor 1988).



Tvorba a život Marie Bartuszové nás nejen oslovily, ovlivnily, ale přímo zasáhly. Byla pro nás blízkou osobou, osobností, duchovní autoritou i učitelkou. Reprezentovala pro nás duchovní a kulturní hodnoty, ve které věříme a ponese je dál, představovala pro nás hodnotu, která s přibývajícím časem bude narůstat, protože „diamant v hrudi neshnije“.

Vladimír Beskid
Foto: Gabriel Bodnár