

Dávne a jediné slovenské léto

Josef ŠÍMA

(1891 Jaroměř -
1971 Paříž)

Malíř Josef Šíma patří k nejvýznamnějším osobnostem české, francouzské i evropské výtvarné kultury 20.století. Výraz, duch, filozofie a inteligence jeho výtvarného projevu hluboce souvisí s věčným orfeovským mýtem o trojjedinnosti svobody, lásky a poezie. Jeho dílo jako jedinečná reflexe a nesmírně citlivá sonda proniká do nejhlubších podstat základních elementů hmoty, času i prostoru přírody, ale i lidského bytí a člověčího vědomí a nachází tu jasná světla života, která vyzdvihují naši někdy až příliš stinnou a temnou existenci nad propast noci, citové lhostejnosti a zjištěného pragmatizmu. S radostí, že to bylo, ale i se smutkem, že to bylo už dávno a krátce, vzpomínáme v tomto létě na jediné léto Josefa Šímy na Slovensku v roce 1947.



▲ *Krajina u Yebles, 1928-1929, č. k. 105*

◀ *Theseův návrat, 1933, č. k. 131*

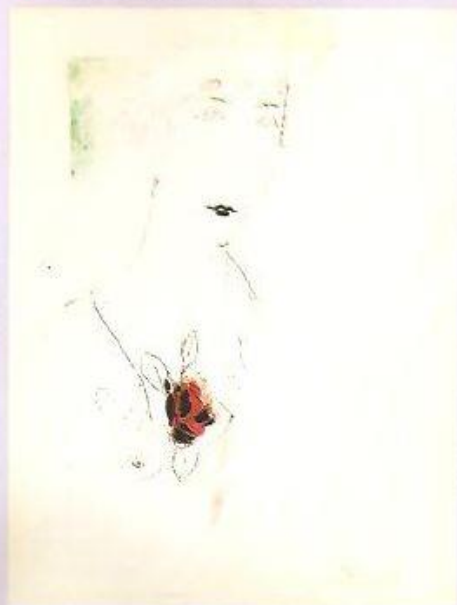


Umělecké a lidské osudy J.Šímy mají české a francouzské parametry. Po studiích na Akademii výtvarných umění v Praze (1910-14 u Jana Preislera) a na ČVUT se po letech války J.Šíma nakrátko usadil v Brně jako malíř a asistent technického kreslení. Koncem roku 1920 odešel do Francie, která se stala jeho osudem i novou zemí života, umění a tvorby. V roce 1926 se stal občanem Francie. Postupně, nejdřív v rámci skupiny Le Grand Jeu - Vysoká hra a pak jako fascinující solitér roste a ve světlech i barvách a v duchovním prostoru i čase se krystalizuje jeho obrovská umělecká a lidská osobnost. Rozvíjí se jeho malba, kresba, ilustrátorské dílo, později vitráže a literární reflexe. Ve Francii Šíma nikdy nezapomíná na své české dětství a původ, udržuje početné tvořivé kontakty s meziválečnou českou a moravskou avantgardou. V letech 1945-47 je hlavním prostředníkem československo-francouzských styků a do roku 1950 se podílí na všech kulturních aktivitách Československa a Francie (výstavy, koncerty, filmy, překlady, přednášky, ilustrace, pobyty...). Do těchto let je datován také první a žel i poslední pobyt Josefa Šímy na Slovensku.

Vraťme se však ještě zpět do historie. V roce 1919 byl Šima mobilizován do československé armády a několik měsíců strávil na Slovensku. Z tohoto pobytu se nezachovaly žádné dokumenty či záznamy. Se Slovenskem ho však zřejmě jako první obeznámil jeho otec, profesor kreslení, krasopisu a zeměměřičství, národopisný sběratel a folklorista, který již v osmdesátých letech 19. století navštívil Moravské Slovácko a Slovensko a objevil krásu a hodnoty slovenského lidového umění. V roce 1933 maluje portrét spisovatelky Zuzky Zgurišky a po skončení druhé světové války, v září 1945, se na poradě na Ministerstvu zahraničních věcí v Praze setkává s Vladimírem Clementisem. V roce 1946 spoluorganizuje dvě významné výstavy v Paříži - 30 let československého malířství a sochařství (orangerie) a Art tchécoslovaque 1938-46 (Galerie La Boetie). Slovenskou kulturu v těchto letech reprezentuje na pařížské ambasádě i v kulturních stycích významná malířka umělecké generace 1909 Ester Šimerová (dnes Martinčeková), od dob svého studia blízka Pařížské školy a francouzskému duchovnímu, literárnímu a intelektuálnímu prostředí až po dnešek.

Začátkem srpna v roce 1947 přišel Josef Šima

▼ *Zena s květinou ve výstřihu, 1925, č. k 64*



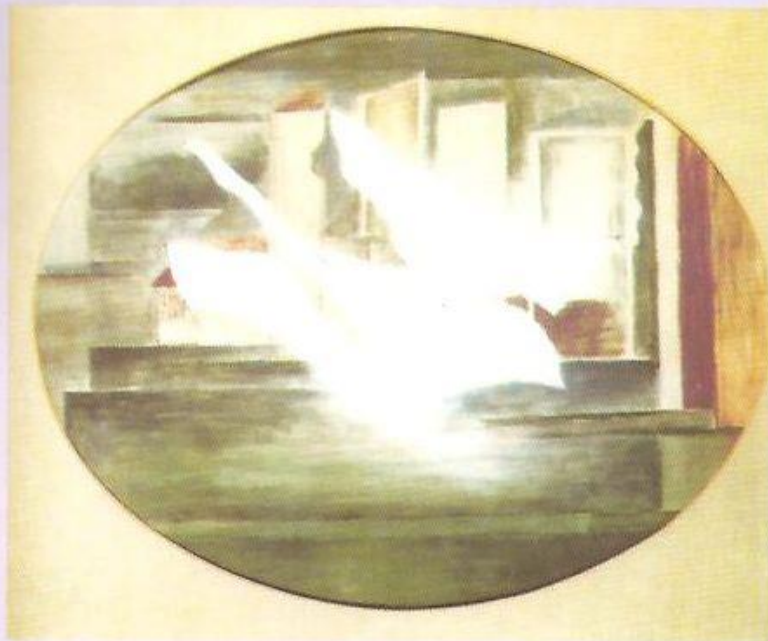
na Slovensko a byl tu téměř dva měsíce. Jeho průvodcem byl český malíř František Hudeček (1909-1990), člen Umělecké besedy i Skupiny 42. Šimu přitahovala především slovenská horská krajina. Prošel Turiec i horní Pohroní, navštívil Martin, Sliač, Zvolen, Dévru, ale i Bratislavu, kde se setkal s básníkem L. Novomeským. Bezprostřední kontakt i autentické zážitky s krajinou a v krajině doplnil studiem uměleckých, zejména lidových artefaktů a předmětů života v muzeu v Martině. Kreslil ale také motivy selských hřbitovů a jejich dřevěné kříže viděl nejen jako symbol pocty člověku a lidem, kteří již odešli z tohoto světa, ale též jako znaky a znamení věčnosti i osudu



▲ *Le Havre, 1923, č. k 58*

člověka. Šimovy kresby a studie slovenské krajiny patří k okruhu jeho emotivních krajinářských vizí. Nejsou to topografické záznamy konkrétní krajiny, ale volné fantazie na téma vrchů a dolin, které se jako subtilní hmota vznášejí v imaginárním prostoru času. Šima tak jako Miloš Alexander Bazovský maluje "duši krajinářského motivu" a proto jsou některé jeho kompozice blízké této baladické poloze i podobě tichého zpěvu o krajině. Jsou to však písně beze slov (nejsou to ilustrace krajiny) a jejich melodie intonuje hudbu očí, duše, citu a víry v krásu, jistotu a metamorfózy krajiny kolem nás i v nás.

V souvislostech s touto



▲ *Kapky světla, 1958, č. k. 191*

malířskou filozofii a psyché šimovské krajiny lze připomenout příbuzný krajinomalířský koncept již zmíněné Ester Šimerové-Martinčekové (1909). Možno však uvést jména i tvorbu mladších, ružomberského malíře Jana Kudličku (1948), který na přelomu 70/80 let zkoumal fluidum světla v krajině a bratislavskou výtvarnici Evu B. Linhartovou (pocházející z Prahy), která v části svých pastelů inklinuje k hluboké vůni a chuti světa Šimova jasného odkazu. Tento odkaz je dobrým poselstvím zemi a jejím lidem i jejich pozhánáním.

Bohumir Bachratý
Foto:archív

◀ *Chalupa - Slovensko, 1947*