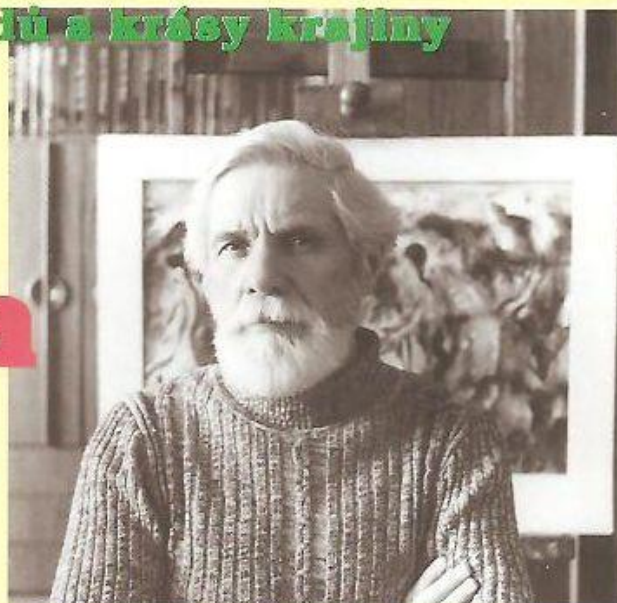


Ryzí malíř lidských osudů a krásy krajiny

Miloš Šimurda

**(* 5.6.1924 Frenštát
pod Radhoštěm)**



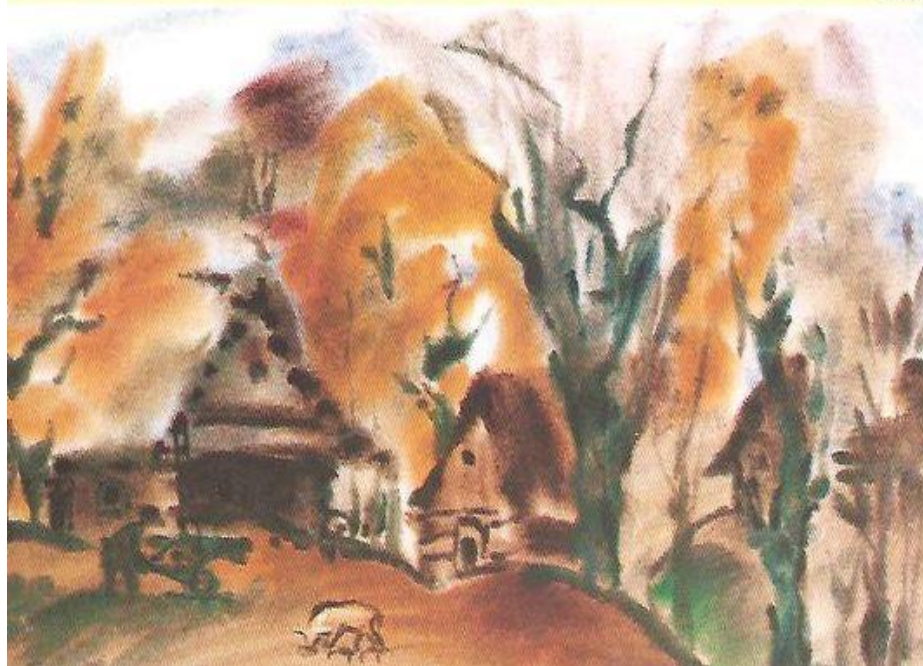
V seznamu absolventů Vysoké školy výtvarných umění v Bratislavě je pod číslem 45 uveden Miloš Šimurda. V letech 1950 až 55 studoval na VŠVU u profesora Jána Mudrocha na oddělení figurálního malířství. V jeho ročníku byli také malíři Jan Cihla a Milan Peterka z jižních Čech a taktéž Slováci M.Jakabčič, M.Laluha, M.Paštéka, sochaři M.Ksandr, P.Tóth a další umělci tehdy nastupující mladé generace. V roce 1957 se M.Šimurda zúčastnil dnes již legendární expozice Obrazy a sochy - výstava mladé generace v Bratislavě a Praze. Roku 1958 měl první samostatnou výstavu v bratislavské Galerii C.Majerníka.



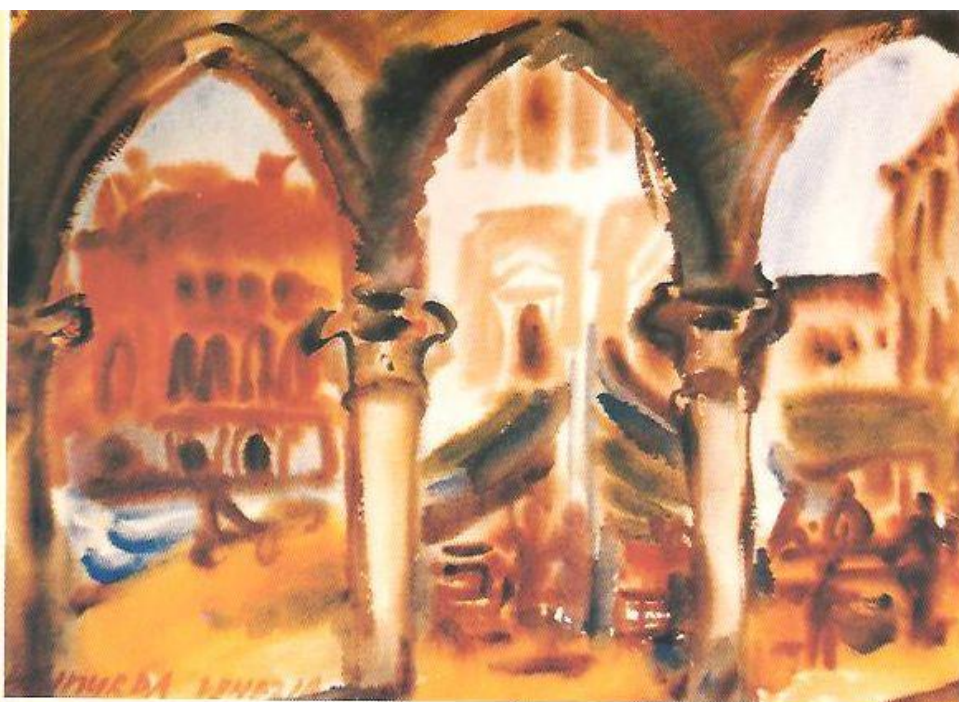
▲ ZVĚSTOVÁNÍ, 1991

V r.1959 se prezentoval v malém tvůrčím kolektivu J.Filo - J.Sochor - M.Šimurda. Jeho program a dílo se stalo součástí Nástupu 57 - první vlny slovenské výtvarné moderny, která se zbavila břemena dogmatického socialistického realismu padesátých let a která ve jménu svobody uměleckého myšlení, projevu a moderního výrazu úspěšně hledala nové polarity, výšky i hloubky uměleckého poznání skutečnosti, doby, sebe sama, ve své individualitě i v širokých lidských, společenských, kulturních a osudových souvislostech.

◀ PODZIM NA VALAŠSKU, 1983



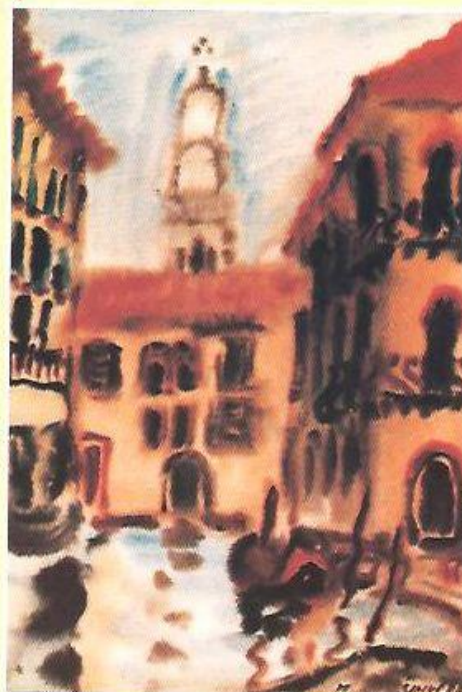
V období let šedesátých tkvěl maliřský vývoj M.Šimurdy v soustředěném procesu hledání obsahových, významových a filozofických kontextů komorní a monumentální tvorby a nalézání jejich adekvátní formové a stylové podoby. Prozaičnost raného figurálního díla vystřídala poetičnost motivů artistů, námořníků, moří a přístavů. Vzniká cyklus Energie, objevují se kosmické motivy a abstraktní kompozice. Kolem roku 1965 to jsou oleje, potom koláže a asambláže nové poetiky a symboliky. Citace reálných předmětů - dětské botičky, prkna ze starého plotu, rozlámané dřevěné kolo, otisky lidských chodidel, obrazové fragmenty lidského těla, fotografie tragedií i banální reklamy poskytující znepokojující, metaforickou výpověď o napětí, konfliktech, lesku i bídě civilizace naší doby. Obrazy - podobenství diagnostikují pestré fenomény vnějšího světa, ale také umělcovo nitro a jeho citlivost vůči tomuto světu a osudu člověka. V protikladech vidí M. Šimurda osvobozující polaritu i omezující bariéry: naděje a skepse, pravda a lež, realita a iluze, vzpomínka na minulost a vize budoucnosti... Později se v jeho malbě stává hlavním nositelem těchto polarit a věznem bariér člověk - lidská postava, existencionální symbol nahého člověka v tichu a prázdnotě kolem něho i v něm samém. To je začátek sedmdesátých let a jsou to též Šimurdovy obavy, strach a zoufalství z tehdejší abnormální



◆ VENEZIA, 1972

normalizace, která odsoudila jeho výstavu ještě i v roce 1979 (UBS Bratislava).

M. Šimurda se tohoto břemene a tohoto traumatu zbavuje navázáním na dvě nové sféry inspirace, naděje a viry. Na jedné straně je to Itálie, na straně druhé krajina severní Moravy. Do Itálie začíná pravidelně cestovat od roku 1965. Přitahuje ho sem italská nástěnná malba, osobnost Michelangela (jeho poctu maluje už v roce 1967), studuje na Škole mozaiky CISIM v Raveně, objevují se časté biblické náměty. Rozvíjí akvarelovou techniku ve figurální kompozici i v krajině a v roce 1993 na mezinárodním porovnání akvarelu ve Francii získává Grand prix. Prostřednictvím svých akvarelů a jejich romantické a impresionistické podoby vstupuje s ním a úctou do architektury starobylých italských měst a vzdává hold jejich historickému majestátu i jedinečné městské atmosféře a vůni minulosti i dneška. Protikladem italských akvarelů jsou akvarely inspirované krajinou Valašska, rodným krajem, který nikdy nevyprchal z jeho srdce a duše a do něhož se vrací s pokorou a vděčností za krásy a hodnoty tohoto světa, této země a jejích lidí. Impresivní a expresivní charakter zmíněných akvarelů buduje na sytému koloritu, jenž se stává symbolem i vůni země, vzduchu a života tohoto kraje. Svérazně



rozpětí současné tvorby Miloše Šimurdy dokumentují také názvy jeho posledních výstav: Benátky - nevěsta moře a Valašské povětrí - vrchy a lidé (Bratislava - Velké Karlovice, 1996). Všude, v Benátkách, na Valašsku, ale též v Bratislavě, ve svém ateliéru a v životě blízkých si malíř Miloš Šimurda všimá a zdůrazňuje hodnoty estetická i etosu, humanizmu i krásy, které patří do našeho světa a jsou jeho nadějí.

Bohumír Bachratý
Foto: archiv autora

◀ ABSURDITY, 1985

